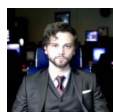


## Социометрия онлайн: Подробное руководство по автоматической обработке данных на psytesty.com



Роман П. | Магистр психол. наук  
Дата: 15.04.2026

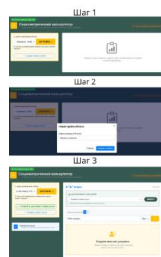
Полное руководство по работе с онлайн-калькулятором социометрии. Пошаговая инструкция: от создания группы и ввода ФИО до скачивания готового PDF-отчета с мишенью и индексами. Сэкономьте до 2 часов на обработке данных!

В этом руководстве мы разберем каждый шаг работы с «Социометрическим калькулятором». Вы узнаете, как автоматизировать классическую методику Дж. Морено, сэкономить часы на расчетах и получить профессиональный PDF-отчет.

### Шаг 1. Вход в систему и знакомство с интерфейсом

Как только вы открыли страницу калькулятора, не спешите. Интерфейс разделен на две логические зоны:

- **Левая панель:** Здесь вы управляете своими классами (создаете новые группы или выбираете уже сохраненные из архива).
- **Правая панель (Рабочая область):** Это ваше основное пространство. Сюда подгружаются списки детей и формы для ввода данных.



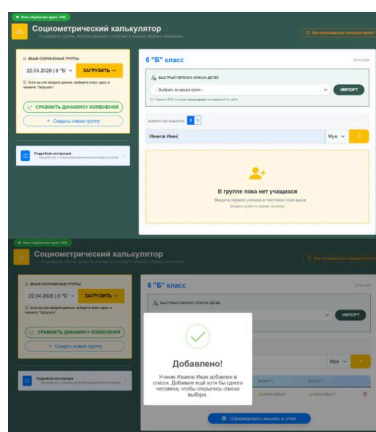
## Шаг 2. Создание вашей первой группы

Чтобы начать работу, нажмите синюю кнопку «+ Создать новую группу». Перед вами появится всплывающее окно (см. Рис. 1 Шаг 2).

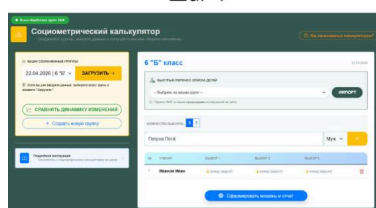
- **Название:** Введите наименование класса или группы. Например: «6 „Б“ класс».
- **Действие:** Нажмите «Сохранить и начать». После этого правая панель обновится, и вы перейдете к наполнению списка класса (см. Рис. 1).

## Шаг 3. Формирование списка класса

Теперь ваша задача — внести всех учащихся, которые участвовали в диагностике.



Шаг 4



### Важные правила:

1. **Поштучный ввод:** ФИО учеников вводятся **строго** по одному.
2. **Учет пола:** Обязательно выбирайте пол (мужской/женский) в выпадающем списке. Это критически **важно** для корректного построения социометрической мишени, где мальчики и девочки обозначаются разными фигурами.
3. **Добавление:** После ввода имени нажмите желтую кнопку «+»

**PRO-совет:** Чтобы ускорить процесс, вы можете вводить только Фамилию и Имя. Ученик мгновенно появится в таблице ниже.

## Шаг 4. Почему «заблокирован» выбор?

После ввода первого ученика вы заметите, что колонки «Выбор 1», «Выбор 2» и т.д. пусты или заблокированы иконкой замка. **Не пугайтесь — это не ошибка!**

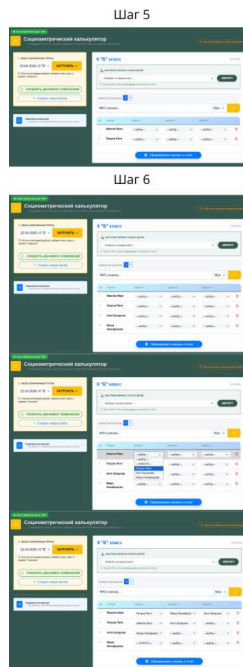
Программа просто «не знает», кого вы можете выбрать, пока в списке всего один человек. Продолжайте вносить детей. Как только в списке появится хотя бы два учащихся, система автоматически откроет возможность выбора (см. Рис. 2 шаг 4).

Когда список класса сформирован, пора переносить данные из бумажных бланков в цифровую форму.

## Шаг 5. Как проставлять выборы (симпатии)

Напротив каждого ученика в таблице расположены выпадающие списки («Выбор 1», «Выбор 2» и т.д.). В них вы указываете тех одноклассников, которых выбрал данный ребенок.

- **Пример:** Если Иванов Иван выбрал Петю, Машу и Катю — укажите их в трех соответствующих ячейках (см. Рис. 3).



- **Неполный выбор:** Если ребенок сделал меньше выборов, чем позволяет лимит (например, только двоих), — заполните две ячейки, а остальные оставьте со значением «-- выбор --».

## Шаг 6. Что делать, если ученик «Никого не выбрал»?

В практике школьного психолога часто бывают случаи, когда ребенок отказывается делать выбор или пишет в бланке «никого».

- **Решение:** Чтобы система пропустила такую анкету и учла её в статистике, выберите в первой колонке («Выбор 1») вариант «-- НИКОГО --». Это позволит корректно рассчитать индекс удовлетворенности, даже если ученик «закапризничал».

## Шаг 7. Управление лимитом (3 или 5 выборов)

По умолчанию в калькуляторе установлено **3 выбора**. Однако для больших групп (от 20–25 человек) специалисты рекомендуют расширять лимит до **5**.

- **Как переключить:** Под названием класса в блоке «КОЛИЧЕСТВО ВЫБОРОВ» выберите кнопку «5». Система мгновенно добавит две дополнительные колонки в таблицу.
- **Обратите внимание:** Вы всегда можете вернуться к лимиту «3», лишние колонки просто скроются, не удаляя ваши данные.

## Шаг 8. Формирование отчета

Как только вы проверили, что данные в таблице на 100% совпадают с бумажными бланками, нажимайте синюю кнопку «**Сформировать мишень и отчет**» (см. Рис. 3).



## Шаг 9. Чтение результатов: Социоматрица и Мишень

Перед вами откроется классическая социоматрица («шахматка») и легендарная мишень Я.Л. Коломинского.

- **Взаимость:** Если Ваня выбрал Петю, а Петя — Ваню, система подсветит их связь символом 🍷. Это ваша первая взаимная пара.
- **Статусы:** Программа автоматически распределяет детей по группам («Звезды», «Предпочитаемые», «Принятые», «Изолированные») на основе количества полученных выборов.
- *Пример из нашей группы:* Если у всех учеников по 1-2 выбора, их статус будет «Принятые», так как для «Звезды» в этом классе не набралось критической массы голосов.

После формирования отчета калькулятор предоставляет вам глубокий анализ групповой динамики.

## Шаг 10. Интерпретация индексов

В нашем примере (4 учащихся) все оказались на предпоследнем круге мишени.

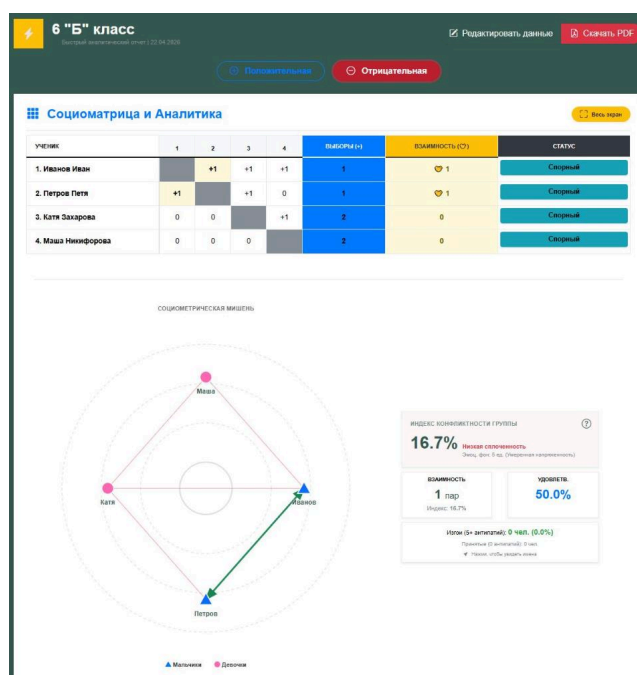
- **Групповая сплоченность:** Низкая.
- **Взаимость:** Всего 1 пара.
- **Удовлетворенность:** 50%.
- **Изоляция:** 0% (это хороший показатель).

**Вывод:** Уровень благополучия межличностного общения — ниже среднего. Психологу рекомендуется провести серию коррекционных занятий или тренингов на сплочение.

## Шаг 11. Отрицательная социометрия (Антипатии)

По умолчанию строится **позитивная** матрица (ответы на вопрос: «С кем бы ты хотел дружить?»). Но если ваша цель — выявить скрытые конфликты и «изгоев», вы могли задавать негативные вопросы («С кем бы ты точно **НЕ** хотел дружить?»).

- **Как посмотреть:** Нажмите на красную кнопку «Отрицательная» над отчетом (см. Рис. 5).

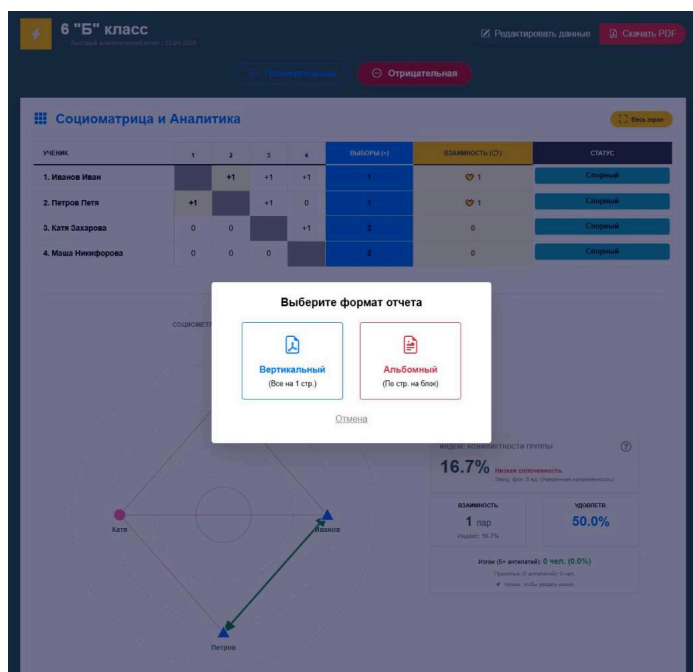


- **Внимание:** В этом режиме лидеры по количеству выборов становятся «Изгоями». Будьте предельно внимательны и не перепутайте режимы, чтобы не исказить результаты диагностики!

## Шаг 12. Полезные инструменты калькулятора

Для вашего удобства мы внедрили несколько «умных» функций:

1. **Скачать PDF:** Нажмите кнопку в верхней части экрана, чтобы мгновенно получить готовый отчет для вашей аналитической справки.



2. **Весь экран:** Если в классе много детей и таблица не помещается, нажмите кнопку в правом верхнем углу — матрица растянется на всю ширину монитора.

3. **Умная линейка:** Кликайте на любую строку в таблице — она подсветится зеленым. Это поможет вам не сбиться при сопоставлении ФИО и статусов (см. рис. 7).

4. **Редактирование:** Если вы нашли ошибку, нажмите «**Редактировать данные**», чтобы вернуться к списку учеников.

## Шаг 13. Сохранность и безопасность ваших данных

Ваш труд не пропадет. Даже если вы вернетесь к отчету через год:

- Зайдите в раздел «Социометрия».
- В левой панели выберите нужный класс из списка и нажмите «**Загрузить**» (см. Рис. 7 шаг 13).

**Важно:** Доступ к данным имеет только вы. Пожалуйста, не передавайте ваш логин и пароль третьим лицам. Это гарантирует полную конфиденциальность информации о ваших учащихся.

## Дополнительные функции (обновление программы от 22.04.2026 г.)

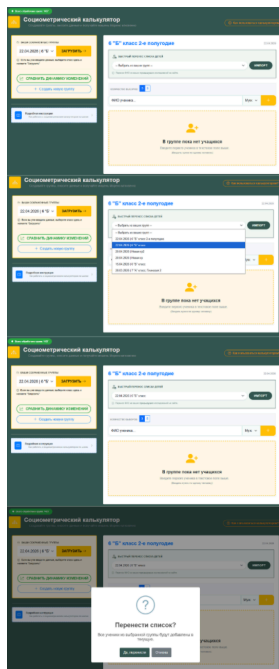
### Быстрый импорт участников (Экономия времени)

**Как это работает:** Вам больше не нужно вводить список класса вручную при каждом новом исследовании (см. Рис. 7).

#### Инструкция:

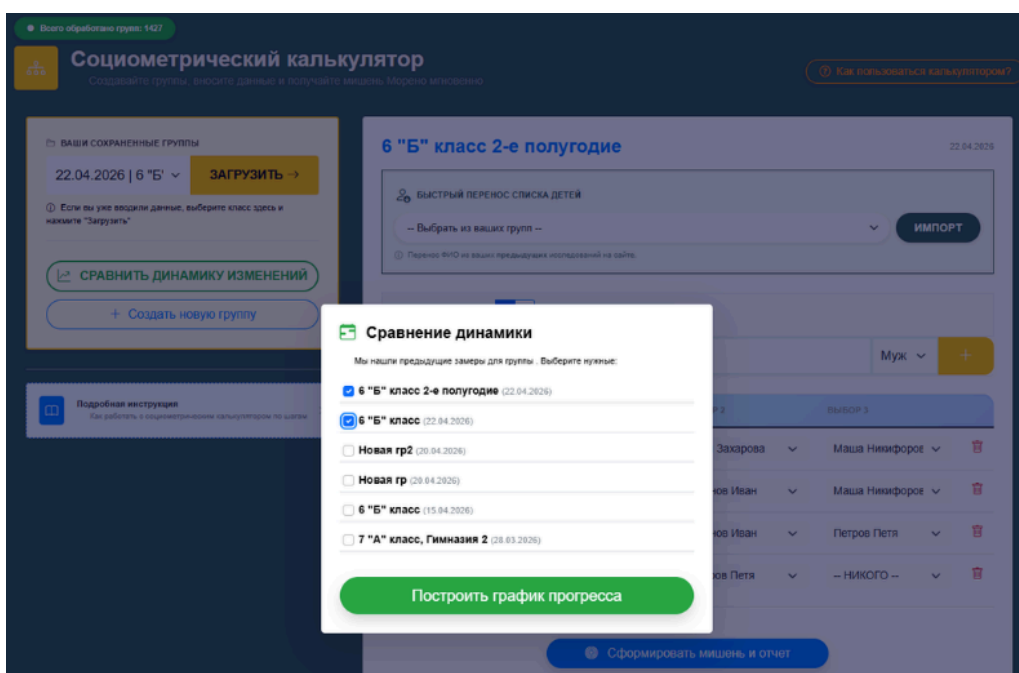
1. Создайте новую пустую группу (например, для повторного замера в конце года).
2. В блоке управления составом (сверху над полем ввода ФИО) найдите панель «**Быстрый перенос списка детей**».

3. Выберите из выпадающего меню группу, в которой этот класс уже был введен ранее.
4. Нажмите кнопку «ИМПОРТ».
5. Весь списочный состав с указанием пола мгновенно скопируется в новую группу. Вам останется только внести свежие выборы детей!



## Анализ динамики и прогресса группы

**Как это работает:** Наша система позволяет не просто делать разовые срезы, а видеть реальную работу психолога в движении (см. Рис. 8).



### Инструкция:

1. Перейдите в раздел динамики (кнопка «Сравнить динамику» в левой панели).

2. В открывшемся окне вы увидите список всех ваших созданных групп. Выберите нужные замеры (например, «6 Б — сентябрь» и «6 Б — май»), отметив их чекбоксами.

3. Нажмите кнопку «**Построить график прогресса**».

4. Система автоматически сопоставит данные и выведет аналитический дашборд: графики изменения сплоченности, уровня комфорта и детальную таблицу по каждому ученику. Вы сразу увидите, кто из детей перешел из зоны «Изолированных» в «Принятые». Это ваш главный отчет для аттестации и подтверждения эффективности работы!



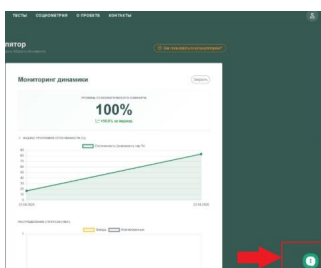
## Интерактивная поддержка (Мы всегда рядом)

**Как это работает:** Мы ценим ваше время и знаем, что вопросы могут возникнуть прямо в процессе работы.

**Особенности:**

- **Мгновенная связь:** В правом нижнем углу сайта находится иконка чата. Напишите туда любой вопрос — от технической ошибки до совета по интерпретации результатов.
- **Живое общение:** Вам отвечает не робот, а автор проекта. Мы стараемся реагировать максимально быстро (обычно в течение нескольких минут), чтобы вы могли продолжить работу без задержек.
- **Помощь с документами:** Через чат вы можете прислать скриншот или файл, если столкнулись со сложностями — мы всё разберем и поможем!

**Если у вас возникли вопросы — пишите нам в техподдержку. Мы оперативно отвечаем на каждое обращение!**



Полная интерактивная версия с тестами доступна по ссылке: [Посмотреть на сайте](#)