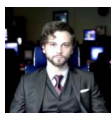
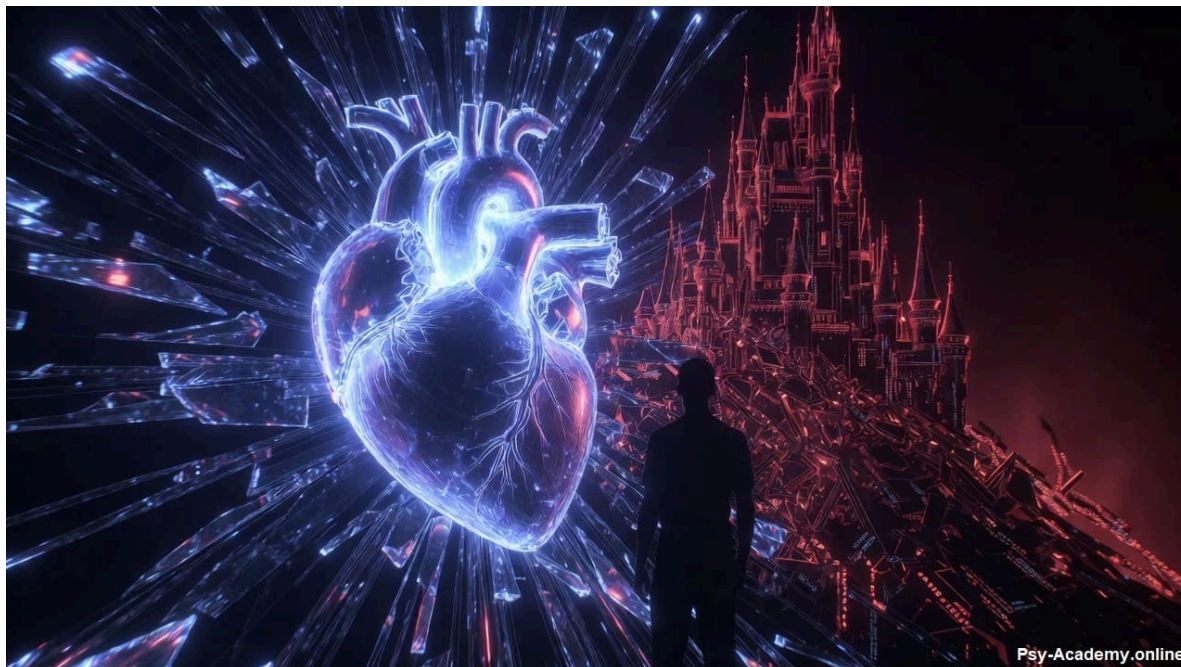


Предательство как метод: почему ответственность за разрушение системы всегда лежит на том, кто нажал DELETE



Роман П. | Магистр психол. наук
Дата: 02.03.2026

Отношения и близость, выстраиваемые годами, представляют собой символическую **«сборку личностных смыслов»**. Разрыв контакта и уход одного из партнеров — это не случайная ошибка системы, а **намеренное удаление общего прошлого**. Систему ломает один конкретный человек, не оставляя возможности для сохранения накопленного «кэша» чувств и событий.

Введение: Отношения как программный код

Представьте себе корпорацию, которая развивалась десятилетиями: копила знания, опыт, формировала штат экспертов. И вдруг один из ключевых сотрудников молча встает и уходит. В этот момент работа целого отдела парализуется. Оставшиеся не могут продолжать труд, так как ушедший стер всю базу данных и уничтожил технологические цепочки. Руководитель в ужасе пытается понять, где произошел сбой и почему отлаженный механизм, успешно работавший 10 лет, остановился из-за одного человека.

В реальном бизнесе корпорация найдет замену и продолжит функционировать. Однако межличностные отношения устроены иначе: уход одного автоматически запускает процесс ликвидации системы у другого — без его на то согласия. Такая насильственная остановка и одностороннее удаление общей архитектуры смыслов и есть **предательство**.

Инверсия ролей: когда «тревожный» становится агрессором

Как правило, в отношения вступают люди либо схожие по структуре, либо по принципу «комплементарного дополнения». В последнем случае партнер, ощущающий дефицит определенных качеств или навыков, ищет того, у кого эти ресурсы в избытке.

Динамика ловушки: когда спасатель становится жертвой

Аналогичные процессы разворачиваются и на уровне типов привязанности. Тревожные партнеры часто выбирают избегающих, и наоборот. В таком альянсе неизбежны «эмоциональные качели». На старте тревожная личность демонстрирует максимальную слиянность и «прилипчивость», в то время как избегающий партнер инстинктивно пытается дистанцироваться. Для тревожного типа любая дистанция — это экзистенциальный ужас отвержения, что порождает цикл упреков и обид.

Однако в определенный момент ситуация зеркально меняется. Недавний «прилипчивый» партнер внезапно становится холодным, равнодушным и забывчивым. Он начинает систематически уходить от контакта. В этот момент избегающий — впервые за долгое время открывшийся — сам начинает испытывать острую тревогу и искать причины сбоя в себе. Роли меняются: теперь уже избегающий тянется к контакту, а тревожный — убегает. Эта игра в **«кошки-мышки»** неизбежно ведет к деструктивному финалу.

Кейс из практики: Молодой человек с избегающим типом привязанности состоял в отношениях с девушкой (тревожный тип). Спустя два года она начала проявлять холодность: уклонялась от обсуждения проблем, скрывала время пребывания в соцсетях и применяла тактику «шифрования». Эта форма пассивной агрессии спровоцировала у партнера подозрения в измене.

Вероятно, «третий лишний» действительно появился, но это лишь следствие, а не причина. Истинная причина заключалась в **энергетическом дисбалансе**. Молодой человек инвестировал колоссальные ресурсы: контейнировал её эмоции, проявлял глубокую эмпатию, утешал во время ночных депрессивных эпизодов. Она потребляла этот ресурс, используя партнера как инструмент для стабилизации своей психики. Выполнив функцию «спасателя» и «жилетки», парень сам стал жертвой.

Аксиома таких отношений жестока: тот, кого вы вытащили из ямы, нередко первым сталкивает вас туда, как только находит «лестницу» получше. Такие созависимые сценарии априори не могут считаться здоровыми.

Гостинг как высшая форма цинизма

Гостинг — внезапное и полное прекращение коммуникации в момент, когда партнер особенно нуждается в поддержке, — является формой тяжелого психологического насилия. В контексте близких отношений это инструмент максимального обнуления ценности другого человека и демонстрации абсолютной власти над его эмоциональным состоянием. В упомянутом кейсе девушка не просто отказалась признать свою холодность, но усугубила травму гостингом, превратив уход в акт преднамеренного разрушения.

«Советы от предателя» и газлайтинг

Классический финал деструктивных отношений часто сопровождается циничными фразами: *«Ты найдешь себе другого», «Ничего страшного не случилось», «Мне все равно, как ты будешь жить дальше».*

Это чистой воды газлайтинг. Фразу *«Ты найдешь себе кого-то получше»* обычно произносит тот, кто пытается делегировать ответственность за разрыв жертве и одновременно закрепить свое превосходство. **Признавать вину за разрушение системы неприятно, поэтому предатель прибегает к обесцениванию: если «тебя легко заменить», значит, и масштаб моей подлости невелик.**

Почему виноват тот, кто ушел

С точки зрения системного анализа, в любой структуре виноват тот, кто нарушил протокол безопасности. Вернемся к метафоре организации: если один участник строил, чинил, инвестировал ресурсы и поддерживал «сервера» в рабочем состоянии, а второй занимался саботажем и тайным поиском другого «работодателя», то это не «кризис отношений». Это несанкционированный взлом доверия. Ответственность за крах системы всегда лежит на том, кто нажал **DELETE**.

Наглядно видно, как при максимальном вложении ресурса со стороны Спасателя происходит резкое обнуление системы при одностороннем разрыве.

Система, которую невозможно взломать

Существует множество советов о том, как пережить уход партнера. Наш вывод лаконичен: чтобы «развал корпорации» не стал фатальным, необходимо изначально проектировать свою жизнь так, чтобы ваша самооценка не зависела от «прав доступа», выданных одному человеку.

Незаменимых сотрудников нет. Уход одного — это повод для рефакторинга собственной системы. Если достойная замена не находится сразу, значит, пришло время совершенствовать «компанию» своего «Я», чтобы привлечь в неё зрелых и компетентных партнеров, которые не пасуют перед сложностями и ценят архитектуру взаимного доверия.

[[QUICK-TEST:Диагностика устойчивости ваших отношений]]

? Как партнер реагирует на ваши периоды слабости или болезни?

Контейнирует эмоции и поддерживает делом | 0

Проявляет холодность или раздражение | 1

? Знает ли партнер все ваши «пароли» (эмоциональные уязвимости) и использует ли их в спорах?

Никогда, это табу | 0

Да, бьет в самое больное, чтобы победить в споре | 1

? Ощущаете ли вы, что ваша самооценка «схлопнется», если этот человек исчезнет завтра?

Нет, у меня есть мой «Замок» и свои смыслы | 0

Да, он — единственный центр моей вселенной | 1

= 0-0 | Система стабильна. Вы выстраиваете отношения из позиции избытка.

= 1-2 | Уязвимость обнаружена. В вашей архитектуре слишком много зависимостей от одного «пользователя».

= 3-3 | Критическая ошибка. Вы находитесь в зоне риска «несанкционированного удаления». Срочно займитесь укреплением личной автономии.

[[END-TEST]]

Полная интерактивная версия с тестами доступна по ссылке: [Посмотреть на сайте](#)